

L'IMPACT D'ALSTOM AU CANADA

2024



ALSTOM

Table des matières

1 AVANT-PROPOS

2 LE GROUPE ALSTOM EN BREF

3 L'IMPACT D'ALSTOM AU CANADA – FAITS SAILLANTS

4 CHAMPION CANADIEN DE L'INDUSTRIE FERROVIAIRE

- Le fabricant canadien de solutions de mobilité sur rail
- Des projets emblématiques d'un océan à l'autre
- Contribuer à l'économie canadienne
- Connecter les personnes et les communautés
 - Faire bouger la région du Grand Toronto
 - Le plus grand projet de transport collectif en Amérique du Nord : GO Expansion
 - Le réseau ferroviaire automatisé le plus avancé au monde : REM
 - Des véhicules légers sur rail conçus pour nos hivers

11 À L'AVANT-GARDE DE LA MOBILITÉ VERTE ET INTELLIGENTE

- Un nouveau centre d'innovation verte
- Le Coradia iLint dans les Amériques : un projet de démonstration primé
- Améliorer l'expérience des passagers grâce aux technologies numériques
- Rendre les activités et l'empreinte d'Alstom plus durables
- Promouvoir la mobilité propre au Canada et à l'étranger

16 EMPLOYEUR DE CHOIX AU CANADA

- Investir dans nos talents
- Engagés pour la parité
- Embrasser la diversité, l'équité et l'inclusion (DEI)
- Célébrer la fierté au travail
- Offrir un environnement de travail sécuritaire
- Bâtir des communautés plus fortes

22 PERSPECTIVES D'AVENIR - Soutenir les ambitions du Canada en matière de carboneutralité d'ici 2050

24 MÉTHODOLOGIE

Avant-propos



Leader mondial de la mobilité durable, Alstom propose des solutions ferroviaires innovantes qui relient les Canadiens à leur lieu de travail, leur école, leur foyer et, surtout, les uns aux autres. Alstom est engagée envers ses clients, ses employés et les communautés qu'elle dessert.

Michael Keroullé

Président et chef de la direction de la région Amériques, Alstom

Notre entreprise est solidement ancrée au Canada depuis plusieurs décennies. À la suite de l'acquisition de Bombardier Transport en 2021, notre équipe s'est agrandie pour atteindre 5 000 employés à travers le pays et soutient une chaîne d'approvisionnement de grande valeur qui renforce les économies locales. Nous sommes fiers de fabriquer des trains ici même au Canada – nous sommes la seule entreprise à le faire – avec des sites de production en Ontario et au Québec.

Bien que la fabrication de matériel roulant soit au cœur de notre activité, nous offrons également des solutions clés en main, incluant les infrastructures, la signalisation, le numérique, la cybersécurité, la propulsion verte ainsi que des services d'exploitation et de maintenance. Alstom assure ainsi une gestion optimale des actifs de ses clients et un service passager de classe mondiale.

En matière de transport, les Canadiens recherchent des options plus vertes, plus sûres et plus efficaces. Chaque jour en semaine, nous transportons plus de 3 millions de passagers au Canada¹, grâce à des projets phares comme le REM de Montréal, le SkyTrain de Vancouver ou les véhicules légers sur rail à Toronto et Edmonton.

De notre siège social des Amériques et centre d'innovation verte situés à Saint-Bruno-de-Montarville, sur la Rive-Sud de Montréal, jusqu'à nos sites de production et d'exploitation d'un océan à l'autre, nous sommes le moteur de l'industrie manufacturière du rail au Canada et soutenons nos activités d'affaires sur tout le territoire des Amériques. Cela génère un impact économique significatif au Canada. Au cours de l'exercice 2023/2024, nous avons dépensé 448 millions de dollars^{2,3} en achats de biens et services auprès de plus de 900 fournisseurs canadiens, et nous avons contribué à hauteur de plus de 575 millions de dollars⁴ au PIB du Canada. Nous nous engageons également auprès d'organisations à but non lucratif, d'associations, d'institutions académiques et publiques, démontrant ainsi notre responsabilité sociale ici même au Canada.

Nous prenons aussi des mesures pour aider le Canada à atteindre ses objectifs de décarbonation d'ici 2050 en développant des solutions de propulsion verte et des innovations en matière de mobilité durable. Par exemple, Alstom a mis en service avec succès un train à hydrogène à l'été 2023, faisant du Québec et du Canada les premières juridictions des Amériques à exploiter un train de passagers sans autre émission que de l'eau, alimenté par de l'hydrogène vert.

L'ambition d'Alstom est d'élargir ses capacités au Canada et de continuer à offrir la gamme la plus complète de solutions de mobilité pour soutenir ses clients. Dans les années à venir, nous continuerons de créer des emplois bien rémunérés et de soutenir la croissance économique grâce à nos produits ferroviaires innovants et de haute qualité, fabriqués au Canada, pour les Canadiens.

1. Selon l'analyse de l'American Public Transportation Association (APTA) en 2023.

2. Tous les montants figurant dans ce rapport sont en dollars canadiens (CAD), sauf indication contraire.

3. 306,1 millions d'euros calculés par EY, convertis en CAD au taux de change du 31 mars 2024.

4. 426,3 millions d'euros calculés par EY, convertis en CAD au taux de change du 31 mars 2024.

Le Groupe Alstom en bref



Des trains à grande vitesse, métros, tramways, aux systèmes clés en main, services, infrastructures et signalisation, Alstom offre à ses clients le portefeuille le plus vaste de l'industrie. L'entreprise concentre ses compétences en design, innovation et gestion de projet là où les besoins de mobilité collective sont les plus grands.

Alstom est le plus grand fournisseur de solutions de mobilité au monde (en dehors de la Chine), ayant généré des revenus de 17,6 milliards d'euros (environ 26 milliards de CAD) pour l'exercice fiscal se terminant le 31 mars 2024

MONDE

84 700
employés

184
nationalités

254
sites

64
pays

L'impact d'Alstom au Canada – Faits saillants

Exercice fiscal 2023-2024



FABRICANT FERROVIAIRE NATIONAL

1 Seul manufacturier de trains avec des sites d'assemblage au Canada

5 sites de fabrication et d'ingénierie

Contrats et activités dans les plus grandes villes du Canada



EMPLOIS

5 000 emplois directs

3 300 emplois indirects et induits

480+ stages depuis 2022



CONTRIBUTION ÉCONOMIQUE

575 millions \$ de contribution totale au PIB (indirecte et induite)

448 millions \$ en biens et services achetés

920 fournisseurs locaux



MOBILITÉ VERTE

2022

Lancement du Centre d'innovation verte pour les Amériques

1^{er} train à hydrogène en service commercial dans les Amériques



DIVERSITÉ, INCLUSION ET SÉCURITÉ AU TRAVAIL

23,9%

de femmes dans des postes de direction (gestion, ingénierie, professionnels)

4 groupes de ressources pour les employés

0 accident grave



ENGAGEMENT COMMUNAUTAIRE

697 000 \$+

en dons à des organisations à but non lucratif depuis 2021

40 000

bénéficiaires grâce aux actions communautaires d'Alstom depuis 2021



Reconnaissance mondiale de notre responsabilité sociale d'entreprise (RSE) au Canada

En 2023, Alstom Canada a reçu le label d'Engagement confirmé en responsabilité sociale d'entreprise. Cette reconnaissance témoigne de la contribution d'Alstom au développement durable. Nos opérations canadiennes sont les premières de la région Amériques à recevoir cette certification.

Champion canadien de l'industrie ferroviaire



UN MOT DE

David Van der Wee

Vice-président, matériel roulant et composants,
Amérique du Nord



Alstom offre le portefeuille de solutions ferroviaires le plus complet sur le marché, et ses sites canadiens sont équipés pour fournir des solutions adaptées aux besoins de chaque autorité de transport. Nous offrons non seulement du matériel roulant et des composants de pointe, mais aussi des équipements de signalisation numérique et une expertise en modernisation de flottes. »

Alstom est le fabricant national de trains du Canada. Depuis 2021, elle est la seule entreprise ferroviaire mondiale à disposer d'une empreinte industrielle au pays et un opérateur privé de premier plan dans le secteur des trains de passagers en Amérique du Nord.

Le siège social régional des Amériques d'Alstom se trouve à Saint-Bruno-de-Montarville, sur la Rive-Sud de Montréal. Alstom possède des sites de production et d'ingénierie à Brampton, Kingston et Thunder Bay en Ontario, ainsi qu'à La Pocatière et Saint-Bruno au Québec, en plus de sites de service à travers le pays. Nous contribuons activement à l'économie en investissant dans nos installations, en créant des emplois et en soutenant nos fournisseurs locaux.

Le plus important actionnaire d'Alstom est la Caisse de dépôt et placement du Québec (CDPQ), un gestionnaire d'actifs mondial de plus de 450 milliards de dollars, avec une vision à long terme de l'investissement en mobilité durable.

Alstom mène des activités importantes dans la plupart des grandes villes canadiennes, de Montréal à Vancouver, en passant par la région du Grand Toronto (GTA), Ottawa et Edmonton.

Près de 80 % de toutes les voitures de trains de passagers au Canada ont été fabriquées par Alstom, ce qui en fait le choix numéro un de ses clients canadiens pour leurs nouvelles flottes de trains. Chaque jour, des millions d'utilisateurs au Canada se déplacent dans des véhicules fabriqués, entretenus ou exploités par Alstom, ou qui utilisent une technologie de signalisation développée par Alstom.



LE FABRICANT CANADIEN DE SOLUTIONS DE MOBILITÉ SUR RAIL



○ Contrats et ententes de services majeurs

● Fabrication et ingénierie

● Siège social de la région Amériques

DES PROJETS EMBLÉMATIQUES D'UN OCÉAN À L'AUTRE



VANCOUVER

TransLink (SkyTrain) :
Livraison de 235 nouveaux véhicules Mark V construits à La Pocatière



EDMONTON

ETS :
26 véhicules légers sur rail (VLR) fabriqués à Kingston pour la ligne Southeast Valley, opérations et maintenance



WATERLOO

GRT :
15 VLR assemblés à Kingston



OTTAWA

OC Transpo :
72 VLR fabriqués à Ottawa et Brampton, avec services de maintenance



TORONTO

TTC VLR :
204 tramways en service et 60 nouveaux véhicules assemblés à Thunder Bay



TORONTO

Metrolinx :
Livraison de matériel roulant, de signalisation et d'infrastructure d'électrification pour le projet On-Corridor / GO Expansion



TORONTO

Metrolinx GTA VLR :
122 voitures livrées depuis Kingston et Brampton pour les systèmes de trains légers d'Eglinton (maintenance et exploitation), Finch (maintenance) et Hazel McCallion



TORONTO

Metrolinx :
979 voitures à deux niveaux fabriquées à Thunder Bay, avec services de maintenance et d'exploitation pour GO Transit



QUÉBEC

Tramway :
34 VLR à fabriquer à La Pocatière avec services de maintenance



MONTRÉAL

REM :
212 voitures de métro automatisées légères, signalisation, maintenance et exploitation



MONTRÉAL

EXO :
226 locomotives et voitures, avec services de maintenance et d'exploitation



MONTRÉAL

STM :
Centre de contrôle pour le réseau et 639 voitures de métro fabriquées à La Pocatière



UN MOT DE

Jennifer Guillette

Directrice, Solutions de maintenance urbaine et grandes lignes, Amérique du Nord



Le marché de la mobilité urbaine est en plein essor au Canada, en particulier dans la région du Grand Toronto. Des produits de haute qualité, une bonne gestion des actifs et une maintenance efficace sont essentiels pour garantir la fiabilité du service et la confiance des passagers. »



4 963
EMPLOIS DIRECTS

3 296
**EMPLOIS INDIRECTS
ET INDUITS**



575 M\$
**CONTRIBUTION
AU PIB (INDIRECTE
ET INDUITE)**

CONTRIBUER À L'ÉCONOMIE CANADIENNE

Au cours de l'exercice 2023-2024, les activités d'Alstom au Canada ont soutenu 8 300 emplois, dont près de 5 000 emplois directs, et ont contribué à hauteur de 575 millions de dollars au PIB du pays.

Alstom a dépensé 448 millions de dollars auprès de 920 fournisseurs canadiens en 2023-2024, représentant 52 % de ses achats annuels. Alstom travaille avec diligence pour générer un impact économique sur l'industrie et les entreprises locales. Elle dispose d'une Politique d'approvisionnement durable, incluant une Charte d'éthique et de développement durable pour ses fournisseurs et ses contractuels. Alstom collabore avec l'ensemble de sa chaîne d'approvisionnement pour respecter ces engagements.

CONNECTER LES PERSONNES ET LES COMMUNAUTÉS

Grâce à sa forte présence et à son expertise unique sur le marché canadien, Alstom contribue à presque tous les grands projets de transport collectif à travers le pays.

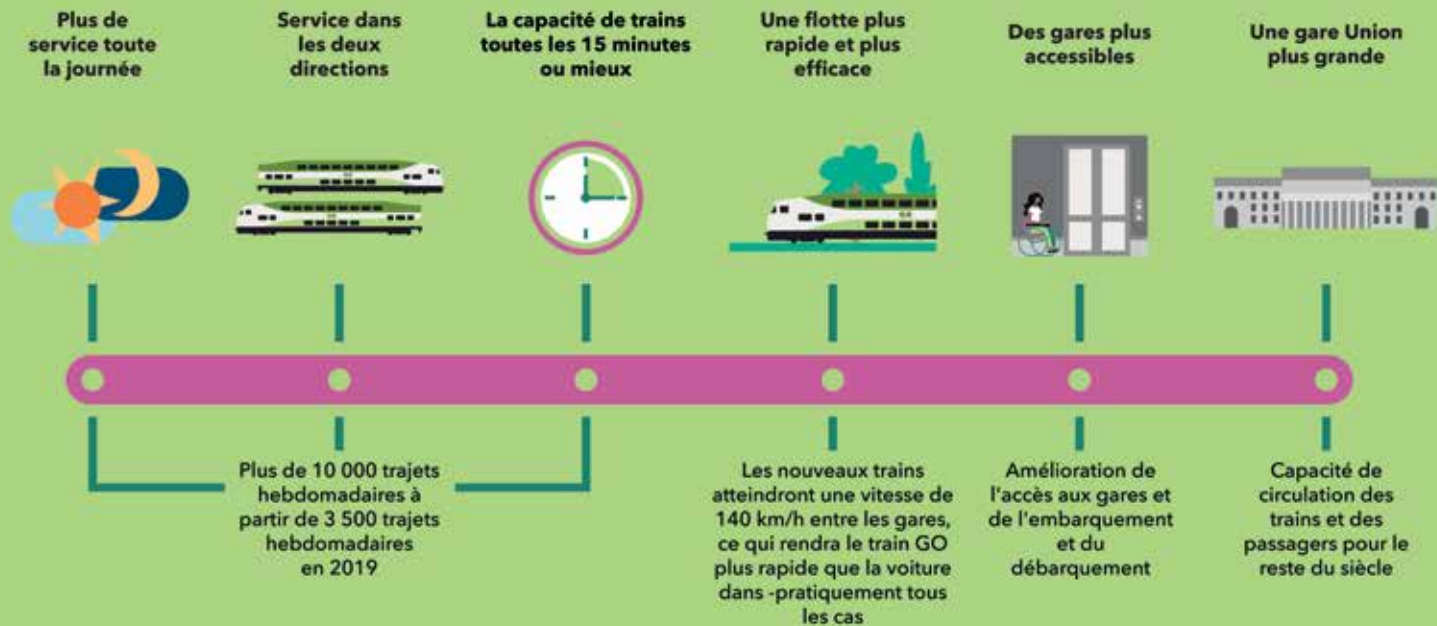
FAIRE BOUGER LA RÉGION DU GRAND TORONTO

Aujourd'hui, plus de 2 100 véhicules fabriqués au Canada par Alstom sont en service dans la région du Grand Toronto (GTA). En surface ou en souterrain, 95 % de la flotte ferroviaire du GTA a été fabriquée par Alstom en Ontario.

- La Toronto Transit Commission (TTC) possède le réseau le plus fréquenté du Canada, avec 1 000 000 de passagers par jour en semaine en 2023. Tous les véhicules ferroviaires du réseau TTC sont fabriqués par Alstom.
- Le réseau GO Transit de Metrolinx et ses véhicules fabriqués par Alstom desservent près de 200 000 passagers par jour en semaine, et ce chiffre continue de croître.

LE PLUS GRAND PROJET DE TRANSPORT COLLECTIF EN AMÉRIQUE DU NORD : GO EXPANSION

Le programme d'expansion de GO fournira une série d'améliorations dans toute la RGTH :



Le programme GO Expansion dans la région du Grand Toronto et de Hamilton (GTHA) est unique en son genre, tant par son ampleur que par sa complexité. Il s'agit actuellement du plus grand projet de transport collectif urbain en Amérique du Nord, avec pour objectif d'améliorer le réseau de transport reliant Toronto à sa périphérie, en rendant les déplacements plus rapides et plus simples. GO Expansion comprend un service plus fréquent dans les deux directions, une flotte entièrement électrifiée, la rénovation de stations, l'agrandissement de ponts et tunnels, ainsi que de nouvelles installations de maintenance.

Ce projet transformateur stimule directement la création d'emplois dans la région, tout en réduisant les émissions de gaz à effet de serre (GES). Le rôle d'Alstom au sein du consortium chargé de ce projet inclut la fourniture de matériel roulant électrique, la modernisation des voitures, les systèmes de contrôle et de signalisation des trains, un nouveau système de traction et l'électrification du réseau.

LE RÉSEAU FERROVIAIRE AUTOMATISÉ LE PLUS AVANCÉ AU MONDE : LE REM À MONTRÉAL



Premier réseau de métro à entrer en service à Montréal depuis plus de 50 ans, le Réseau express métropolitain (REM) est le métro léger automatisé le plus avancé au monde. Alstom fait partie d'une coentreprise qui fournit le matériel roulant, la signalisation, les systèmes de communication, les portes palières, les équipements du dépôt, ainsi que 30 ans d'opérations et de maintenance.

La première section de ce réseau 100 % électrique relie le centre-ville de Montréal à la Rive-Sud et transporte entre 25 000 et 30 000 passagers par jour. Une fois achevé, le REM desservira 26 stations sur 67 kilomètres, reliant le centre-ville de Montréal à ses banlieues, ainsi qu'à l'aéroport international.

Depuis son ouverture, le REM affiche un taux de disponibilité supérieur à 99 %.



UN MOT DE
Jean-Michel Morvan
Directeur, Consortium
Projet REM



La technologie et les avantages apportés par le REM à Montréal sont nos meilleurs atouts pour démontrer notre impact local et notre engagement à long terme pour un avenir durable. »

DES VÉHICULES LÉGERS SUR RAIL (VLR) CONÇUS POUR NOS HIVERS

Au Canada, les températures peuvent descendre jusqu'à -40°C en hiver et grimper à +40°C en été. Alors que de plus en plus de villes nord-américaines adoptent les VLR comme la meilleure réponse à leurs besoins en mobilité et développement urbain, notre équipe met à profit cette expertise climatique unique pour chaque projet que nous concevons, fabriquons et entretenons. Les usagers peuvent ainsi bénéficier d'un confort optimal, quelles que soient les conditions météorologiques.



OTTAWA

Plus de 170 employés se consacrent au service et à la maintenance de la Ligne de la Confédération. Les 72 voitures desservant cette ligne sont fabriquées à Ottawa et à Brampton, en Ontario.



EDMONTON

Plus de 150 employés assurent l'exploitation et la maintenance de la nouvelle ligne de trains légers Southeast jusqu'en 2050. Alstom a fabriqué les 26 véhicules à plancher bas de ce système à Kingston, en Ontario.



VANCOUVER

235 véhicules de nouvelle génération pour le SkyTrain sont actuellement fabriqués et testés à La Pocatière, au Québec, et à Kingston, en Ontario.

À l'avant-garde de la mobilité verte et intelligente



Les transports sont la deuxième plus grande source d'émissions de gaz à effet de serre au Canada. Pour atteindre ses engagements de carboneutralité d'ici 2050, le Canada agit pour électrifier le secteur des transports. Le train étant le plus propre des modes de transport des personnes et des marchandises, Alstom est particulièrement bien placé pour accompagner cette transition grâce à son portefeuille diversifié de solutions de mobilité verte.

En 2022, Alstom a inauguré son Centre d'innovation verte dans la grande région de Montréal afin d'accélérer le développement de solutions ferroviaires neutres en carbone. En 2023, dans la région de Charlevoix, Alstom et ses partenaires ont présenté avec succès le Coradia iLint™, le premier train à propulsion hydrogène en service commercial dans les Amériques.

UN NOUVEAU CENTRE D'INNOVATION VERTE

En juillet 2022, le Centre d'innovation verte a été créé avec pour mission de développer les futures plateformes pour les technologies de propulsion hybrides, à batteries ou à hydrogène, spécifiquement adaptées au marché nord-américain du transport de passagers et de fret.

Situé à Saint-Bruno, ce centre bénéficie d'une synergie exceptionnelle grâce à sa proximité avec plus de 500 ingénieurs d'Alstom déjà présents sur le site et avec des installations dédiées au prototypage. Plus de 60 employés collaborent étroitement avec les principaux acteurs du secteur de la recherche et de l'innovation au Québec, ainsi qu'avec des partenaires industriels et académiques dans les domaines des batteries et de l'hydrogène.

Le Coradia iLint™
en partenariat avec :





UN MOT DE
Éric Rondeau
Directeur, Centre d'innovation verte

« Le projet de démonstration du Coradia iLint™, tenu dans Charlevoix, a représenté une avancée majeure pour la décarbonation de la mobilité en Amérique du Nord. Nous avons mis à profit notre expertise pour réunir les acteurs de l'industrie et jouer un rôle de premier plan dans la lutte contre les changements climatiques. »

34
DÉLÉGATIONS
COMMERCIALES,
GOUVERNEMENTALES
ET RÉGLEMENTAIRES
DE PARTOUT EN
AMÉRIQUE DU NORD

22
TONNES DE CO2
ÉVITÉES

8 400
LITRES DE DIESEL
ÉCONOMISÉS

10 000
PASSAGERS

LE CORADIA ILINT™ DANS LES AMÉRIQUES : UN PROJET DE DÉMONSTRATION PRIMÉ

En 2023, le Coradia iLint™ d'Alstom est devenu le premier train de passagers à hydrogène en service commercial en Amérique. Le projet de démonstration a eu lieu près de Québec, dans la Réserve de la biosphère de Charlevoix, protégée par l'UNESCO. Les résultats obtenus orienteront les prochaines étapes vers l'implantation de technologies de propulsion à zéro émission et encourageront l'adoption du transport vert sur le continent.

Ce projet a également mis en valeur un premier écosystème d'hydrogène vert dans la région, mobilisant des partenaires privés et publics locaux et agiles. Cette avancée a été saluée par de nombreuses organisations.

Le projet Coradia iLint™ a été reconnu par :



Canadian Hydrogen Convention



AMÉLIORER L'EXPÉRIENCE DES PASSAGERS GRÂCE AUX TECHNOLOGIES NUMÉRIQUES

Les transports publics utilisent des systèmes intelligents de plus en plus sophistiqués, offrant aux opérateurs d'importantes occasions de réduire les intervalles entre les trains, d'augmenter la capacité des réseaux en toute sécurité et de réduire encore davantage l'empreinte environnementale.

Par exemple, la solution de signalisation CBTC (Contrôle des trains basé sur les communications) de la ligne 1 de la Toronto Transit Commission augmente la capacité d'environ 20 % sur l'une des lignes de métro les plus fréquentées en Amérique du Nord.

À Montréal, la technologie GOA4 du REM est le niveau d'automatisme le plus avancé actuellement disponible sur le marché. Les véhicules fonctionnent sans personnel à bord et les portes des stations sont entièrement automatisées.

Alstom déploie également sa technologie HealthHub™ au Canada. Cette solution intelligente capture des données en temps réel et utilise des algorithmes avancés basés sur l'IA pour optimiser la maintenance et le remplacement des équipements sans perturber la disponibilité de la flotte ni le service commercial. L'analyse des données est centralisée au nouveau Centre de surveillance numérique d'Alstom, situé à Saint-Bruno-de-Montarville.



UN MOT DE

Josée Ouellet

Vice-présidente, Services, Amérique du Nord



Le Centre de surveillance numérique d'Alstom est le premier du genre en Amérique du Nord. Nos experts sont disponibles 24 heures sur 24 et 7 jours sur 7 pour résoudre les problèmes à distance, en utilisant les données des trains et les équipements en bordure de voie pour mesurer et surveiller les performances. Les clients bénéficiant déjà de services sur site profitent désormais de l'expertise de près de 1 000 experts à distance. »



RENDRE LES ACTIVITÉS ET L'EMPREINTE D'ALSTOM PLUS DURABLES

Alstom s'engage à atteindre l'excellence environnementale et ambitionne d'atteindre la carboneutralité sur l'ensemble de sa chaîne de valeur d'ici 2050. En juillet 2023, les objectifs de réduction des émissions d'Alstom ont été approuvés par l'initiative *Science Based Targets* (SBTi) et élargis à l'ensemble de la chaîne de valeur pour l'exercice fiscal 2030/31 comme suit :



40 %
RÉDUCTION DES
ÉMISSIONS ABSOLUES
DE NOS SITES

(Par rapport à l'exercice fiscal
2021/22)



42 %
RÉDUCTION DE L'INTENSITÉ
CARBONE DES SOLUTIONS
PASSAGERS

(Par rapport à l'exercice fiscal
2021/22)



30 %
RÉDUCTION DE L'INTENSITÉ
CARBONE DE LA CHAÎNE
D'APPROVISIONNEMENT

(Par rapport à l'exercice fiscal
2022/23)

En plus de ses engagements climatiques, Alstom donne la priorité à la gestion des déchets et du recyclage sur ses sites, avec l'objectif mondial d'atteindre un taux de recyclage de 85% d'ici 2029/30. Grâce à son approche Éco-conception, Alstom maximise aussi la recyclabilité de ses produits avec un taux atteignant 97 % et ambitionne d'utiliser 40 % de contenu recyclé dans ses nouveaux trains et infrastructures d'ici l'exercice 2029/30.

En 2023/24, nos bureaux et sites de fabrication au Canada ont généré 8 000 tonnes de CO2e, soit une réduction de 5 % par rapport à l'année précédente. Pour répondre à nos engagements en matière de décarbonation, nos sites définissent des plans de réduction d'énergie et de carbone, et mettent en œuvre diverses initiatives, telles que des audits et des mesures de conservation de l'énergie, la conversion vers un éclairage LED, l'installation de capteurs, la mise aux normes de nos bâtiments, et une transition vers des équipements à haute efficacité énergétique.

En 2023/24, nos sites de Saint-Bruno et La Pocatière ont participé au programme pilote de certificats d'énergie renouvelable d'Hydro-Québec. Alstom au Canada sera certifiée comme utilisateur d'électricité provenant à 100% de sources renouvelables.



83 %
DÉCHETS RECYCLÉS
AU CANADA

OBJECTIF : ATTEINDRE 90 %
D'ICI L'EXERCICE 2026/27



CERTIFICATION
ISO 14 001
4 SITES CERTIFIÉS
AU CANADA

(Thunder Bay, La Pocatière,
Kingston, Saint-Bruno)



UN MOT DE

Katya Lyane

Directrice, Performance des processus et ESG,
Amériques



Sur nos sites, nos ambassadeurs passionnés en responsabilité sociale d'entreprise (RSE) ont un impact sur les questions environnementales en mobilisant nos employés et nos partenaires communautaires lors d'événements tels que le Jour de la Terre, la Semaine de la durabilité et la Journée sans voiture. Nous organisons également des groupes de discussion et des webinaires, et nous partageons les meilleures pratiques entre nos sites. »

PROMOUVOIR LA MOBILITÉ PROPRE AU CANADA ET À L'ÉTRANGER

Alstom et Exportation et développement Canada (EDC) ont signé un partenariat stratégique d'une valeur de 3,5 milliards de dollars pour promouvoir les investissements dans la mobilité propre à travers le monde. Ce partenariat repose sur des engagements communs visant à décarboner les économies et à atteindre l'objectif de carboneutralité fixé par la COP21 d'ici 2050.



UN MOT DE

Sven List

Vice-président principal, Groupe des affaires corporatives et internationales, EDC

« La demande mondiale pour une mobilité plus durable, ne cesse de croître et Alstom répond à cet appel. Leur approche innovante du rail aide les sociétés à se diriger vers un avenir à plus faible émission de carbone, tout en permettant aux villes du monde entier de répondre à leurs besoins croissants en matière de transport.



Employeur de choix au Canada



ALSTOM CERTIFIÉ
« TOP EMPLOYER » AU
CANADA DEPUIS 2022



Alstom offre un environnement de travail sécuritaire et inclusif à ses 5 000 employés talentueux issus de divers horizons et répartis sur ses sites canadiens. L'entreprise propose des occasions de développement, notamment des programmes de leadership sur mesure pour les femmes gestionnaires et les cadres supérieurs ou de premier niveau, ainsi que des programmes de stages et de mentorat.

Chez Alstom, nous nous efforçons de bâtir des relations mutuellement bénéfiques avec des partenaires industriels, communautaires, académiques ou associatifs, soutenant notre croissance locale tout en atteignant des objectifs communs pour le bien de nos communautés. Nos partenariats avec les universités s'alignent naturellement sur nos besoins en recrutement et notre stratégie de recherche et développement pour décarboner la mobilité.

Ces dernières années, Alstom est fière d'avoir établi d'importantes collaborations avec des institutions d'enseignement supérieur au Canada, sur des thèmes aussi variés que les politiques de durabilité, les nouvelles technologies de propulsion verte, le développement des compétences ferroviaires et numériques, et la promotion des femmes dans les disciplines STEM (sciences, technologies, génie et mathématiques).

LEADERSHIP ET
MENTORAT

350+
PARTICIPANTS

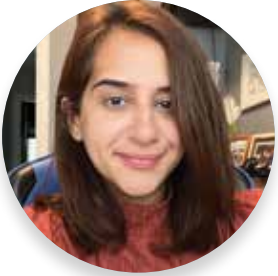
FORMATION

30+
HEURES DE FORMATION
DISPENSÉES PAR
EMPLOYÉ

STAGES

480+
STAGIAIRES
DEPUIS 2022

INVESTIR DANS NOS TALENTS



UN MOT DE

Pooja Gidwani

De stagiaire à employée à temps plein à Montréal, au Québec

« Mon incroyable parcours chez Alstom a parfaitement combiné mon bagage académique et mes passions. Je me suis sentie accueillie et mes idées ont été prises en compte par les hauts dirigeants. Le programme de stages d'Alstom a été une véritable révélation, reflétant l'engagement de l'entreprise à cultiver les talents et à offrir des carrières passionnantes. »



Nos collaborations :





ENGAGÉS POUR LA PARITÉ

Alstom fait route vers la parité à l'aide de diverses initiatives internes et de partenariats externes, tels que le programme de certification La Gouvernance au féminin et le programme de leadership L'Effet A. Notre objectif est d'augmenter le nombre de femmes au sein de l'organisation et d'accélérer leur progression vers des postes de direction (gestionnaires, ingénieures et professionnelles).



L'effet^A

EMBRASSER LA DIVERSITÉ, L'ÉQUITÉ ET L'INCLUSION (DEI)

Nous croyons que la diversité de nos employés est notre plus grande force. Nous nous efforçons de bâtir une culture inclusive où chaque talent peut s'épanouir et entrevoir une carrière longue et réussie à forger l'avenir de la mobilité durable.

Nos Groupes de Ressources Employés (GRE) sont dirigés par les employés et bénéficient d'un parrainage exécutif ainsi que d'un soutien financier, garantissant ainsi que nous concentrons nos efforts sur les initiatives d'inclusion qui comptent le plus pour nos collaborateurs. Alstom dispose de quatre GRE actifs au Canada : *Women of Excellence*, *Black Leaders of Excellence*, *True Colors*, et *Asian and Pacific Islander Experience*. Un cinquième groupe est en développement pour les personnes vivant avec un handicap.

De plus, en 2024, le Conseil DEI Amériques a été créé pour intégrer les efforts des GRE dans les objectifs de l'entreprise, avec pour mission principale de mettre en place des initiatives et programmes favorisant une culture diversifiée, équitable et inclusive ici au Canada et dans toute la région.

18,1 %
FEMMES
EMPLOYÉES

23,9 %
FEMMES OCCUPANT
DES POSTES DE
DIRECTION

1,2
TOTAL DES ACCIDENTS
ENREGISTRABLES,
AVEC UN OBJECTIF DE
RÉDUCTION ANNUELLE
(Basé sur 1 million d'heures)

CÉLÉBRER LA FIERTÉ AU TRAVAIL

En 2022, notre personnel au Canada a fondé *Alstom True Colors*, notre groupe de ressources pour les employés LGBTQ+. En 2021, au plus fort de la pandémie mondiale, ils avaient lancé une parade virtuelle de la Fierté, appelée le *Rainbow Train*. En 2022, cette initiative a connu un succès mondial. Plus de 1 000 participants d'Alstom provenant de 25 pays ont fait avancer ce train virtuel autour du monde en enregistrant leurs pas pendant le mois de la Fierté. Cette initiative a valu à Alstom le *Corporate Leadership Award 2023* de l'Association canadienne du transport urbain (ACTU).

En juin 2024, Alstom a également rejoint Fierté au travail/*Pride at Work Canada* (PaWC). PaWC fournit des outils et des ressources pour promouvoir des environnements de travail inclusifs pour les personnes LGBTQ+, notamment à travers des événements, des programmes de leadership et des audits en milieu de travail.

OFFRIR UN ENVIRONNEMENT DE TRAVAIL SÉCURITAIRE

Chez Alstom, la sécurité au travail est primordiale. Nos sites de fabrication et d'ingénierie à Saint-Bruno, La Pocatière, Thunder Bay et Kingston sont certifiés ISO 45001, garantissant un environnement de travail sûr, la prévention des blessures et des maladies liées au travail, ainsi que l'amélioration des performances en santé et sécurité. Notre objectif est toujours d'éviter tout accident ou incidents, et nous concentrons nos efforts sur des actions préventives, telles que le Plan Déviation Zéro d'Alstom.

En tant qu'employeur de choix, la santé et le bien-être de nos employés et de nos contractuels sont une préoccupation permanente. Nous formons continuellement nos collaborateurs sur les conditions de travail ergonomiques et déployons diverses initiatives en matière de santé physique et mentale.

Nos sites procèdent à des évaluations des risques pour identifier les dangers potentiels et mettre en œuvre des mesures de contrôle pour prévenir les incidents. Nous effectuons des inspections régulières sur le lieu de travail pour assurer le respect des procédures de sécurité. Alstom investit également dans la formation et le développement de ses employés pour accroître leurs connaissances et leur sensibilisation à la sécurité au travail.



1 800+
ÉVALUATIONS DES
RISQUES RÉALISÉES

13 700
INSPECTIONS
EFFECTUÉES EN
MILIEU DE TRAVAIL

ISO 45001
SYSTÈME DE GESTION
DE LA SANTÉ ET DE LA
SÉCURITÉ AU TRAVAIL

BÂTIR DES COMMUNAUTÉS PLUS FORTES NOS PROGRAMMES DE RESPONSABILITÉ SOCIALE D'ENTREPRISE



697 000 \$+
CONTRIBUTIONS ET DONS
CARITATIFS DEPUIS 2021

En tant qu'entreprise citoyenne responsable, nous nous engageons à soutenir les communautés locales et à avoir un impact positif là où vivent et travaillent nos clients et nos employés. Notre engagement social et nos actions communautaires s'articulent autour de trois priorités :

1. Éducation : Nous collaborons avec des institutions locales pour promouvoir l'éducation et les partenariats de recherche, avec un accent particulier sur les disciplines STEM (sciences, technologies, génie et mathématiques).



150 000 \$ versés sur trois ans, bénéficiant à plus de 140 personnes, à l'Hôpital de Montréal pour enfants pour améliorer le soutien aux patients réfugiés ou immigrants ainsi qu'à leurs familles.

2. Environnement : Nous travaillons avec des communautés, organisations et autorités pour des projets axés sur la décarbonation, la préservation de la biodiversité et l'économie circulaire.

3. Communautés locales : Nous collaborons avec des associations locales pour répondre aux besoins des populations vulnérables à travers des collectes de fonds, des dons et du bénévolat.



75 000 arbres plantés sur notre site de Kingston, en Ontario, pour contribuer à la protection de la biodiversité.



320 000 \$ recueillis et plus de 500 bénéficiaires depuis 2021 avec Centraide et United Way Canada pour améliorer les conditions de vie des personnes les plus vulnérables de notre communauté. Alstom a remis à l'organisation un montant équivalent à chaque dollar amassé par ses employés.



UN MOT DE

Valeriia Orzenko

Responsable des ressources humaines et championne RSE, Thunder Bay, Ontario



Dans une région nordique comme la nôtre, un impact positif sur notre communauté renforce l'économie locale et nos services publics. C'est une excellente occasion pour nous de créer de la valeur pour tous. »



Basée à Saint-Ouen, en France, la Fondation Alstom finance des projets à travers le monde, proposés par nos employés. Ces derniers s'associent à des organisations sans but lucratif qui soutiennent le développement socio-économique, l'amélioration de l'environnement, ainsi que l'accès à la mobilité, à l'énergie et à l'eau dans les communautés situées à proximité des installations et des projets d'Alstom.

La Fondation a notamment soutenu l'organisation No. 9 et son programme éducatif innovant en Ontario.



UN MOT DE

Andrew Davies

Fondateur et directeur exécutif, No. 9



La contribution de la Fondation Alstom à No. 9 aide les étudiants à mieux comprendre comment réduire leur empreinte environnementale en leur offrant des actions innovantes pour construire des communautés à faible émission de carbone. Grâce à l'éducation, nous sensibilisons la prochaine génération à une culture de la durabilité.»

LE PROJET NO. 9

En juin 2023, l'organisation No. 9 a mené son programme éducatif de quatre jours, « Imagining My Sustainable Community », dans 12 classes de niveau secondaire à Kingston, Toronto, Hamilton et Ottawa, impliquant 334 jeunes au total. Ce programme enseigne aux élèves comment bâtir des villes durables, incluant le transport public.

Des architectes, designers et artistes professionnels ont animé les ateliers en classe. Après la réalisation d'un modèle architectural à l'échelle, les élèves ont présenté leurs idées de communautés durables aux représentants des écoles et des autorités locales pour obtenir des commentaires

Par exemple, certains élèves de l'école secondaire T.L. Kennedy à Mississauga ont été interviewés par CBC Radio pour partager leur expérience du programme et leurs idées pour une ville durable. À Odessa, les élèves ont travaillé sur la conservation de bâtiments patrimoniaux tout en répondant à l'enjeu du logement abordable, tandis que ceux de la Central Public School de Kingston ont proposé d'améliorer la rue Ontario, une avenue principale de la ville, en ajoutant des pistes cyclables et un tramway.

De nombreuses présentations des élèves ont également impliqué la participation de conseillers municipaux et de membres du personnel responsables du redéveloppement urbain.



Alors que le monde s'est fixé l'objectif d'atteindre la neutralité carbone d'ici 2050, la mobilité collective, et plus particulièrement la mobilité électrique, joueront un rôle central. Cela est d'autant plus vrai au Canada, où le secteur des transports est le deuxième plus grand émetteur de GES.

Perspectives d'avenir **Soutenir les ambitions du Canada en matière de carboneutralité d'ici 2050**

Nos gouvernements prennent les mesures nécessaires pour accélérer la transition vers la durabilité en investissant dans de nouveaux systèmes de transport collectif, en créant des incitatifs financiers et réglementaires pour modifier nos habitudes de vie, et en promouvant les technologies s'appuyant sur des énergies propres.

Le travail à accomplir est encore considérable, et le temps presse. Le changement modal promet d'être radical. Un investissement substantiel dans des infrastructures et des technologies de transport modernes, efficaces et respectueuses de l'environnement, tant pour le fret que pour le transport de passagers, est une étape essentielle pour atteindre les objectifs environnementaux du Canada.

Deuxième plus grand pays au monde, le Canada s'est historiquement construit grâce au rail, reliant ses territoires et communautés d'un océan à l'autre. Aujourd'hui, il possède un réseau de près de 50 000 km de voies ferrées, dont moins de 1 % est électrifié (à titre de comparaison, plus de 50 % des réseaux en Europe, en Inde ou en Chine sont électrifiés). Les locomotives de passagers au Canada consomment plus de 100 millions de litres de diesel par an, générant plus de 300 000 tonnes de CO₂. De plus, les systèmes de transport collectif sur rail dans les grandes villes canadiennes (métros, tramways, trains de banlieue) sont souvent vieillissants ou encore peu développés.

Chez Alstom, notre plan stratégique et notre trajectoire d'innovation nous positionnent avantageusement pour répondre aux besoins de mobilité durable au Canada et ailleurs dans le monde. Notre mission est de conduire la société vers un avenir faible en carbone. Notre responsabilité est de rester toujours prêts à offrir notre expertise et nos solutions vertes là où elles sont nécessaires.

Les solutions de mobilité ferroviaire à faible ou zéro émission sont déjà disponibles : les trains à propulsion hybride, à batterie ou à hydrogène sont en service commercial dans de nombreux pays. Ces solutions arrivent en Amérique du Nord. Elles sont actuellement adaptées aux réglementations, à la géographie et au climat nordique du Canada. Alstom est un pionnier mondial dans ce domaine et a démontré son leadership ici, notamment avec la création de son Centre d'innovation verte dans la région de Montréal en 2022 et la démonstration de son train à hydrogène dans Charlevoix au cours de l'été 2023.

En raison de notre histoire, de l'expertise incomparable de nos employés et de notre empreinte industrielle unique au pays, Alstom continuera d'investir de manière significative ici, chez nous. Nous continuerons d'offrir à nos clients canadiens les solutions de mobilité les plus innovantes et durables, au bénéfice des usagers, tout en appuyant les plans de développement et les objectifs de décarbonation des villes.

Nous continuerons également à jouer un rôle central dans un écosystème fort, composé de centaines de fournisseurs locaux, soutenant ainsi des emplois bien rémunérés et une croissance économique durable. Enfin, Alstom continuera à redonner aux communautés partout où elle opère, en assumant pleinement et avec fierté la responsabilité sociale qui accompagne son rôle de grand employeur du Canada.

Les solutions de mobilité ferroviaire à faible ou zéro émission sont déjà ici, prêtes à transformer notre avenir.



Méthodologie



Olivier Baboulet

Associé EY

L'étude réalisée par EY explore l'impact significatif d'Alstom sur le territoire canadien. Cette enquête repose sur l'identification, le calcul et l'évaluation des indicateurs clés de performance (KPI) en lien avec les piliers de la stratégie de responsabilité sociale d'entreprise (RSE) d'Alstom. Les indicateurs sélectionnés intègrent une analyse socio-économique utilisant un modèle d'entrée-sortie multirégional, permettant de quantifier les contributions d'Alstom au développement du Canada, notamment en termes de création d'emplois et de génération de valeur. Cette approche s'appuie sur les données d'Alstom et des bases de données externes, telles que EORA.

Les chiffres et statistiques fournis concernent l'exercice fiscal allant du 1er avril 2023 au 31 mars 2024. Certains faits peuvent s'être produits en dehors de cette période, mais ils sont tous représentatifs des activités d'Alstom Canada à la date de publication du rapport.

Le modèle utilisé par EY pour illustrer les effets socio-économiques en cascade dans un territoire donné est basé sur les travaux de l'économiste Wassily Leontief, lauréat du Prix Nobel d'économie en 1973. Cette recherche repose sur l'utilisation de tableaux d'entrée-sortie symétriques pour simuler l'interdépendance de tous les secteurs d'une économie. Le modèle étant linéaire, il ne prend pas en compte les économies d'échelle.

En combinant ce modèle économique avec l'intensité de l'emploi dans chaque secteur, il a été possible de déterminer les bénéfices socio-économiques indirects et induits. Ces résultats sont issus de toutes les activités d'Alstom à travers le monde et de l'ensemble de ses approvisionnements globaux, et bien que les résultats soient présentés au niveau canadien, ils reflètent également la chaîne d'approvisionnement mondiale d'Alstom, ainsi que les échanges de biens et services entre les acteurs économiques des différents pays.

1 EFFETS DIRECTS

Les effets directs correspondent à la contribution directe de l'activité ou de l'entité à l'économie dans son ensemble (par exemple, le nombre d'employés travaillant pour Alstom).

2 EFFETS INDIRECTS

Pour générer des effets directs, une entreprise doit acquérir des biens et services (par exemple, ferraille, électricité, services d'analyse technique) auprès de fournisseurs. Ces fournisseurs augmentent leur production et embauchent du personnel supplémentaire pour répondre à la demande d'Alstom, ce qui génère des effets indirects sur l'emploi. Ces fournisseurs travaillent également avec d'autres entreprises (leurs propres fournisseurs), ce qui produit un effet de second rang. Le modèle additionne les effets de premier, second et troisième rang, et ainsi de suite, tout au long de la chaîne d'approvisionnement.

3 EFFETS INDUITS

Les effets induits sont le résultat de l'augmentation des dépenses des ménages rendue possible par les revenus du travail issus des emplois directs et indirects. Les employés dépensent dans les secteurs desservis par la chaîne d'approvisionnement de l'entreprise, générant ainsi une demande accrue. Cette demande entraîne plus de production, ce qui conduit à une augmentation des profits, de la valeur ajoutée (contribution au PIB), de l'emploi, des impôts, etc.

Revitaliser le transport collectif
sur rail là où vivent et travaillent
les Canadiens.



1101, rue Parent
Saint-Bruno-de-Montarville
QC J3V 6E6 – Canada

ALSTOM

alstom.com

© ALSTOM CANADA 2024. Tous droits réservés. ALSTOM, le logo ALSTOM, ainsi que toutes les versions alternatives et marques mentionnées en lien avec les activités du groupe Alstom, sont des marques et logos d'ALSTOM. Les autres noms ou marques mentionnés, déposés ou non, sont la propriété de leurs propriétaires respectifs. Les données techniques et autres informations contenues dans ce document peuvent être modifiées à tout moment et sans préavis. Toute reproduction, utilisation, modification ou divulgation à des tiers sans l'autorisation écrite expresse d'ALSTOM CANADA est strictement interdite. Crédits photos : © ALSTOM / Christian Fleury / Arnaud Février / ALSTOM FOUNDATION / No. 9. Conception graphique : VASCO Design

